



MFA & CAMPUSCARD

MFA - Multifaktor Authentifizierung

Für alle Studierenden ist die Multifaktor-Authentifizierung verpflichtend. Sie werden beim ersten Login z.B. ins Campusportal aufgefordert eine MFA Methode einzurichten. **Achtung:** Login mit Ihrer neuen ZIM-Kennung (muster06@ads.uni-passau.de).

Folgen Sie dann bitte der Anleitung:
hilfe.uni-passau.de/mfa



Support für Studierende

Sie haben Fragen zu unseren Systemen und Dienstleistungen?
it-support.uni-passau.de



Kontaktieren Sie auch unsere KI-Chatplattform: "ZIMI"
Er hilft Ihnen 24/7 bei Ihren IT-Anfragen:
zim.uni-passau.de



CampusCard

Sie beantragen Ihre CampusCard im Kartenportal von Stud.IP. Genauere Informationen bezüglich dem Empfang Ihrer CampusCard entnehmen Sie bitte den Ankündigungen auf der Webseite.

Funktionen Ihrer CampusCard:

- Zahlfunktion in Mensa und Cafeten
- Zahlfunktion für Druck- und Kopierdienste
- Ausweis für die Universitätsbibliothek
- Zutritt zum Sportzentrum
- Zutritt zur Studenten-Tiefgarage (Antrag erforderlich)
- Busticket (gültig erst nach Validierung)
- Zutritt zum Fahrradkeller im Nikolakloster
- Zutritt zu ZMK-Studios (nach Freischaltung)



hilfe.uni-passau.de/campuscard/kartentypen/studierende



ZIM KENNUNG & Hilfe

ZIM-Kennung

Für die Anmeldung zu den meisten Diensten im digitalen Campus (z.B. Stud.IP, Campusportal) brauchen Sie Ihre ZIM-Kennung, die Sie bei der Immatrikulation automatisch erhalten, z.B. muster06@ads.uni-passau.de



zim.uni-passau.de/login

Passwort vergessen?

Nutzen Sie unseren 24h-Passwortservice!

Halten Sie Ihre private E-Mail-Adresse und Ihre Handynummer stets aktuell im Campusportal:
<https://campus.uni-passau.de> !Sie können dann im Notfall jederzeit Ihr Passwort mit der ZIM-Kennung (muster06) ändern:
zim.uni-passau.de/kennung



Hilfe-Portal

Sie suchen Anleitungen oder Informationen rund um **Stud.IP, CampusCard, WLAN** und Co.? Für ein erfolgreiches Studium geben wir Ihnen zu allen Themen **ausführliche Anleitungen und Tipps** auf unserem Hilfe-Portal:



hilfe.uni-passau.de

Open Web UI – OI

Das ZIM bietet eine benutzerfreundliche, lokal gehostete Weboberfläche zur Nutzung verschiedener KI-Sprachmodelle – komplett datenschutzkonform, da keine Daten den Campus verlassen. Ideal als sichere Alternative zu externen KI-Diensten wie ChatGPT.



Für Studierende: oi-students.uni-passau.de



IT Survival Guide

Alles was Sie brauchen, um easy und organisiert durch Ihren universitären Alltag zu kommen



Digitaler Campus

Campusportal

Im Campusportal können Sie sich Bescheinigungen (Immatrikulationsbestätigung, Notenauszug, etc.) herunterladen, sich für Ihre Prüfungen anmelden und diese verwalten. Außerdem können Sie hier Ihre Handynummer und private E-Mail-Adresse für den 24h-Passwortservice ändern.



Direktzugang: campus.uni-passau.de

Melden Sie sich bitte unbedingt über das Feld "Login-ZIM-Kennung" an, nicht über "Bewerber-Login"!

Detaillierte Anleitungen finden Sie auf: hilfe.uni-passau.de/campusportal

Alle prüfungsrechtsrelevanten Themen wie **Anerkennungen, Zeugnisanträge**, etc. finden Sie auf den Webseiten des Prüfungssekretariats: uni-passau.de/pruefungsekretariat

Stud.IP

In Stud.IP tragen Sie sich zu Kursen und Veranstaltungen ein, erstellen Ihren Stundenplan und rufen Lernmaterialien ab. Auf Stud.IP können Sie auch Ihre CampusCard verwalten (z.B. Sperrung bei Verlust). Ebenso erhalten Sie über Stud.IP veranstaltungsbezogene interne Nachrichten.



Direktzugang: studip.uni-passau.de
hilfe.uni-passau.de/studip



ILIAS ist ein Learning-Management-System (LMS), mit dem Lehrveranstaltungen **digital unterstützt werden** können.



Direktzugang: ilias.uni-passau.de
hilfe.uni-passau.de/ilias-hilfe

Zoom

Für Online-Lehre-Angebote steht Ihnen Zoom zur Verfügung. Über Zoom können virtuell Meetings und Webinare stattfinden, die direkt über Stud.IP heraus aufgerufen werden können.



Direktzugang: uni-passau.zoom.us
hilfe.uni-passau.de/online-lehre-mit-zoom



Arbeitsplätze

Daten-/Cloudspeicher

Speichern Sie Ihre Daten auf Ihrem persönlichen Laufwerk (H:) oder auf Ihrem Onlinespeicher von LRZ Sync&Share.



hilfe.uni-passau.de/arbeitsplaetze/dateidienste/datensicherung

Für größere Datenmengen bietet das Leibniz-Rechenzentrum der Bayerischen Akademie der Wissenschaften (kurz LRZ) für Beschäftigte und Studierende einen Onlinespeicherplatz mit 50GB Kapazität an.



Direktzugang: syncandshare.lrz.de/login
hilfe.uni-passau.de/arbeitsplaetze/dateidienste/lrz-sync-share

Campusdrucker

In den Universitätsgebäuden stehen Ihnen Campusdrucker zur Verfügung. Gezahlt wird mit der CampusCard. Sie können von Universitätsrechnern und von privaten Computern darauf ausdrucken.



zim.uni-passau.de/drucker

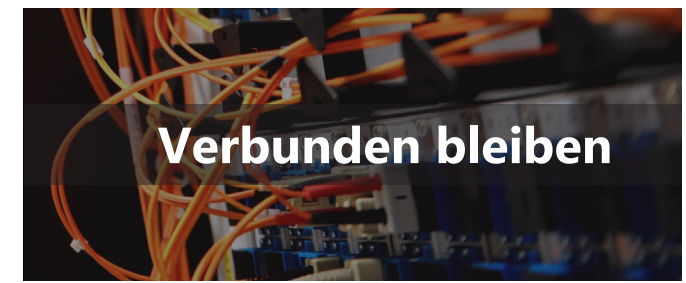
PC-Pools

Diese öffentlichen Computerräume stehen sowohl den Studierenden als auch Beschäftigten der Universität Passau zur Verfügung.



Die Öffnungszeiten, Standorte der PC-Pools und weitere Informationen finden Sie unter:

hilfe.uni-passau.de/arbeitsplaetze/pc-pools



Verbunden bleiben

WLAN

Mit eduroam bieten wir Ihnen kostenfreien und sicheren Zutritt zum kabellosen Internet. Bei Problemen mit der Installation von eduroam können Sie auf das kostenfreie BayernWLAN zugreifen.



uni-passau.de/eduroam

E-Mail

Bei Ihrer Immatrikulation erhalten Sie Ihre studentische E-Mail Adresse in folgender Form: muster06@ads.uni-passau.de Wichtig!: Sie erhalten alle universitätsbezogenen Nachrichten an diese E-Mail Adresse!



Direktzugang: outlook.office.com
hilfe.uni-passau.de/arbeitsplaetze/e-mail

IT-Kurse

Als Studierende an der Universität Passau können Sie über die Einrichtung „Zukunft: Karriere und Kompetenzen (ZKK)“ jedes Semester aus einer Vielzahl von verschiedenen Seminaren und Kursen auswählen.



uni-passau.de/zkk

Anleitungen zum Selbststudium für die Anwendung von Microsoft Office Programmen erhalten Sie in unserem Hilfeportal unter:



hilfe.uni-passau.de/ms-office-anleitungen

Über das Lernmedienportal **Herdt Campus** können Studierende im Campusnetz oder Remote Materialien für die Weiterbildung in IT-Themen heranziehen. Fragen zur Nutzung können an ubinfo@uni-passau.de gestellt werden.

